



Sörmland  
Örebro län  
Östergötland

# Projektförslag

## Skolhastighetsmätningar



## Skolhastighetsmätningar

Det är av yttersta vikt att hastigheten 30 km/h hålls utanför skolor. NTF Sörmland-Örebro län-Östergötland arbetar för att öka uppmärksamheten på att överhastigheter utanför skolor är vanliga. Vi vill genom den uppmärksamheten få bilförarna att minska sina hastigheter.

Ett sätt att göra det är att mäta hastigheterna utanför skolor och publicera dessa i en skrift som skickas till media till kommunen och till polismyndigheten.

NTF Sörmland-Örebro län-Östergötland genomför hastighetsmätningar utanför de skolor i kommunen som kommunen tycker är intressanta. Vi genomför två dagars mätningar och använder oss bara av data från de tider skolan är igång. Vi sammanställer alla skolor i ett dokument.

Dokumentet skickar vi sedan till media, skolorna, kommunerna och polismyndigheten. Dokumentet kan av kommunen användas för att se var prioritering av åtgärder bör ske. Kan också användas av Polismyndigheten för att se var repressiva insatser ska sättas in.

NTF Sörmland-Örebro län-Östergötland genomför hela projekt för 3 000 SEK per skola i kommunen. Bifogat finns förra årets dokument då vi genomförde ett pilotprojekt vid några skolor.



Lars Nordquist  
Verksamhetsansvarig  
NTF Sörmland-Örebro län-Östergötland  
Tfn: 0155-29 02 29

# TrafikanTERS respekt för 30-skykten vid skolor i Sörmland-Östergötland



# TrafikanTERS respekt för 30-skylden vid skolor i Sörmlands län



NTF Sörmland-Östergötland startade med hastighetsmätningar utanför skolor 2014. Syftet med mätningarna är ta fram ett konkret och aktuellt faktaunderlag som kan vara en del i det lokala trafiksäkerhetsarbetet och bidra till målet att skapa en trygg trafikmiljö. Årets undersökning omfattar fem skolor i två kommuner. Resultatet av årets mätning visar att 55% kör för fort utanför skolor.

Åtgärder som ökar trafiksäkerheten i anslutning till skolor och förskolor är avgörande för barns trygghet och säkerhet. Begränsad hastighet liksom timglasformade busshållplatser och andra väghinder är åtgärder som syftar till att hålla nere hastigheten på gator och vägar där barn kan befinna sig.

För att få en bild av hur 30-skyllningen respekteras kommer NTF Sörmland-Östergötland årligen att genomföra hastighetsmätningar vid skolor i Sörmlands län samt Östergötlands län.

## Metod

Kommunkontoren i de 22 kommuner där NTF Sörmland-Östergötland verkar får under våren en förfrågan om att delta i undersökningen och utser sedan de skolor som ska vara med. Hastighetsmätningarna genomförs med hjälp av utbildad personal från NTF Sörmland-Östergötland.

Mätningar under september-oktober. Mätningarna genomförs under två dagar mellan klockan 7-17, då det under den tiden rörs sig mest barn och bilar vid skolorna. Mätningarna görs på vägsträckor med rödgul skylt, det vill säga på sträckor med tvingande hastighetsbegränsning 30 km/h. Mätningar genomförs inte vid skolor där det endast finns rekommenderad hastighet på 30 km/h (blå skylt). Hastighetsmätningarna genomförs med radarskåp sk. SDR-skåp.

## RESULTAT - SAMTLIGA FORDON - SAMTLIGA SKOLOR

Andel fordon i olika hastighetsintervall, % (2014)



Kategori	Antal fordon per dygn	Medelhast	85 percentil	Högsta hastighet
Personbilar	6729	31 km/h	41 km/h	100 km/h
Tung trafik	364	28 km/h	36 km/h	57 km/h
<b>Totalt</b>	<b>7093</b>	<b>31 km/h</b>	<b>41 km/h</b>	<b>100 km/h</b>

## Resultat

Resultatet av årets undersökning visar att **55 %** av förarna kör fortare än den påbjudna hastigheten 30 km/h.





Den genomsnittliga hastigheten i undersökningen ligger på **31 km/h**. Undersökningen visar också att den tunga trafiken visar mer respekt än personbilarna för 30-skylltningen. Mängden trafik varierar också från skola till skola. Flest antal fordon passerade vid **Malmaskolan i Flens kommun**.

## Hastighetens betydelse

Trafikskador är ett av Sveriges största folkhälsoproblem. Förra året dödades 17 barn i trafiken och över 2000 skadades. Om alla bilister höll den angivna hastighetsbegränsningen beräknas 150 människoliv räddas varje år.

Men även miljön tjänar på lägre hastigheter. Om alla höll hastigheten skulle koldioxidutsläppen minska med 700 000 ton – lika mycket som 240 000 personbilar släpper ut på ett år. Kostnaderna för bilisten skulle också minska genom mindre slitage på däck och fordon och en lägre bränsleförbrukning.

## STOPPSTRÄCKANS LÄNGD

Hastighet	Reaktionssträcka	Bromssträcka	Total stoppsträcka
	8 m	5 m	13 m
	14 m	13 m	27 m
	19 m	24 m	43 m
	25 m	40 m	65 m

## Mängden trafik - en viktig faktor

Det är stor skillnad i trafikmiljön vid de olika skolorna. En del av trafiken i anslutning till skola och förskola består av föräldrar som lämnar och hämtar sina barn. Även om det är begripligt och ibland även nödvändigt kan vi inte bortse från att det också finns nackdelar med skjutsandet:

- Det blir mer trafik.
- Riskerna ökar för att barn skadas som passagerare eller som oskyddad trafikant till fots eller på cykel.
- Barnen missar ett naturligt tillfälle att röra sig.

### Varför 30km/h och inte 50km/h

Skillnaden i hastighet mellan 30 km/h och 50 km/h är till synes "bara" 20 km/h, men konsekvenserna är dessto större. Om någon kliver ut 15 meter framför bilen, till exempel framför en buss som står vid hållplatsen, hinner föraren sannolikt stanna om hastigheten är 30 km/h. När hastigheten istället är 50 km/h hinner föraren inte ens påbörja inbromsningen utan kör på den gående i full fart.

Några andra effekter av den högre hastigheten är:

- Tre gånger högre risk att orsaka en olycka.
- Åtta gånger större risk att döda ett barn.
- Dubbel hastighet fyrdubblar bromssträckan.
- Markant ökad risk att dö för den som blir påkörd: två av tio som blir påkörda av en bil som färdas i 50 km/h dödas.

### VAD KAN MAN GÖRA FÖR ATT GÖRA BARN S KOLVÄGAR SÄKRARE?

Nedan följer exempel på områden som kan bidra till en säkrare trafikmiljö i anslutning till skolor och förskolor. Samtidigt är det viktigt att understryka att barn upp till 10-12 års åldern helt enkelt inte har mognaden att vistas på egen hand i trafikerade miljöer. Det är alltid de vuxna som har ansvaret för barns trafiksäkerhet.

#### Anpassa trafikmiljön

Sänk hastighetsbegränsningen, bygg säkra omgivningar vid skolor, daghem, bostadsområden, idrottsplatser och andra ställen där det finns många barn. Vägbulor, tim-glashållplatser och andra fysiska hinder förhindrar högre hastigheter. Skapa fler säkra gång- och cykelvägar. Här har statliga och kommunala trafikplanerare en viktig uppgift.

#### Attitydförändra

Se till att trafikanterna, särskilt föräldrar som kan nås genom skolan, förstår vikten av att hålla hastighetsbegränsningarna.

#### Se till att regler följs

Det finns en anledning till att låga hastigheter gäller där oskyddade trafikanter och motorfordon blandas. Att polisen genomför hastighetskontroller har effekt. Mätande hastighetstavlor gör förare uppmärksamma på att de kör för fort.

#### Trafiksäkrare skolor

Integrera trafik och trafiksäkerhet i undervisningen, ordna temadagar om trafik, särskilt vid terminsstarter. Ordna föräldramöten om trafikrisker vid skolor. Uppmuntra föräldrar att samarbeta till att följa flera barn till skolan, till exempel genom så kallade vandrade skolbussar.



# ESKILSTUNA KOMMUN

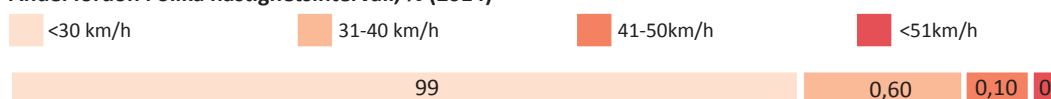
## Engelska skolan

- 1 % kör för fort
- Medelhastigheten är 17 km/h
- 0,1 % kör över 40 km/h
- 0 % kör över 50 km/h
- Den högsta hastigheten uppmättes till 43 km/h
- Mätningen utfördes under perioden 24/9 - 29/9 2014
- Mätningen utfördes mellan klockan 07-17 under perioden.



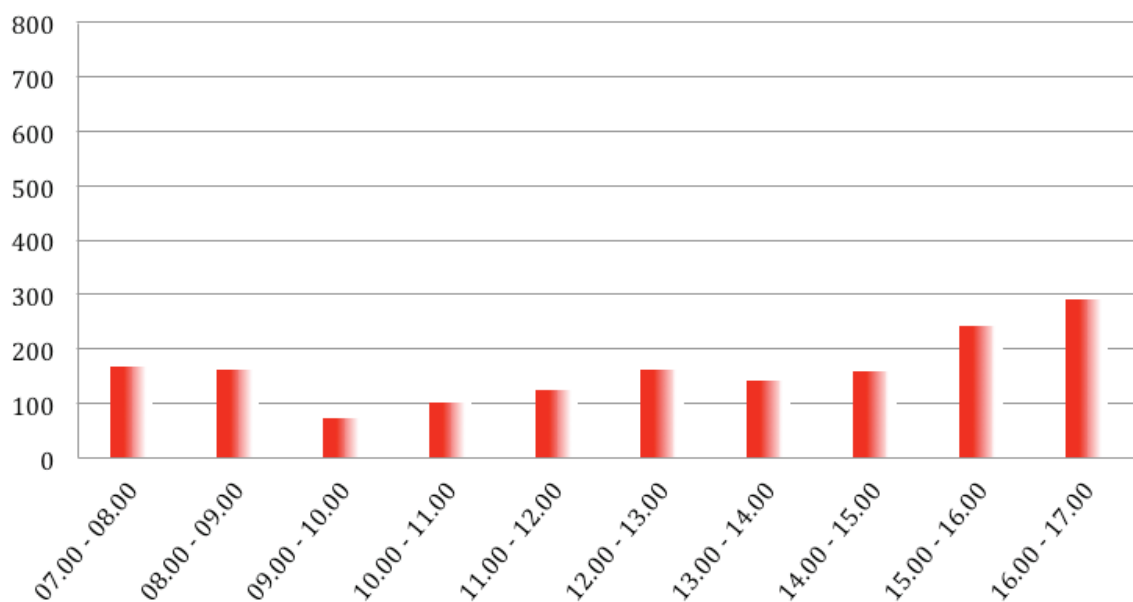
● = mätplats båda riktningarna

### Andel fordon i olika hastighetsintervall, % (2014)



Kategori	Antal fordon per dygn	Medelhast	85 percentil	Högsta hastighet
Personbilar	776	17 km/h	21 km/h	43 km/h
Tung trafik	37	15 km/h	18 km/h	24 km/h
<b>Totalt</b>	<b>812</b>	<b>17 km/h</b>	<b>21 km/h</b>	<b>43 km/h</b>

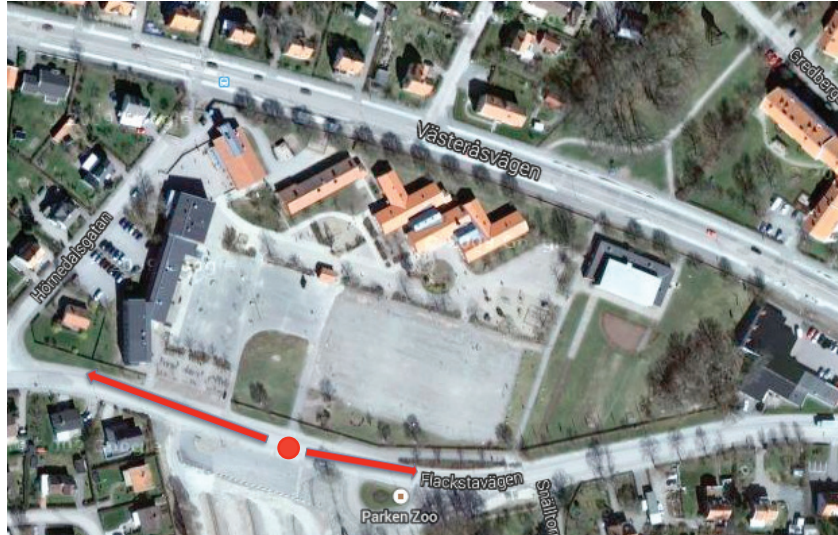
## Fordon per timme



# ESKILSTUNA KOMMUN

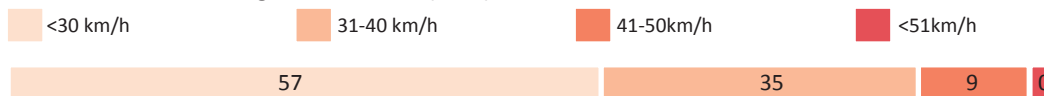
## Lundbyskolan

- 43 % kör för fort
- Medelhastigheten är 27km/h
- 9 % kör över 40 km/h
- 0 % kör över 50 km/h
- Den högsta hastigheten uppmättes till 59 km/h
- Mätningen utfördes under perioden 24/9 - 29/9 2014
- Mätningen utfördes mellan klockan 07-17 under perioden.

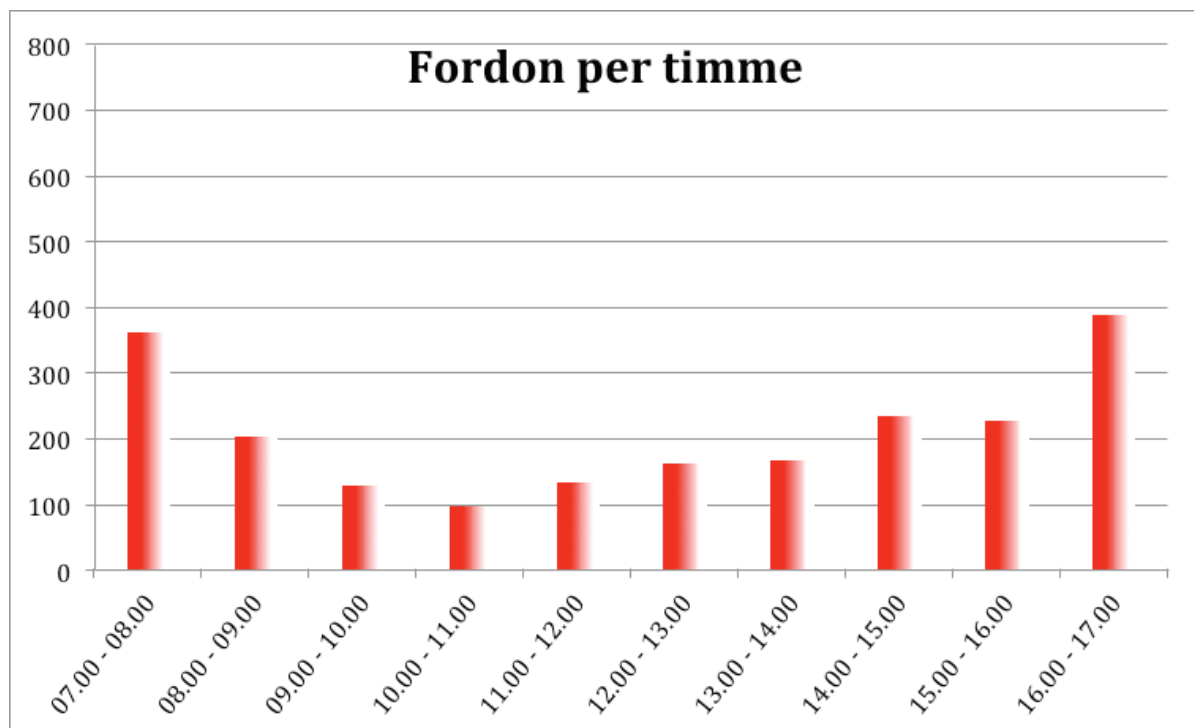


● = mätplats båda riktningarna

### Andel fordon i olika hastighetsintervall, % (2014)



Kategori	Antal fordon per dygn	Medelhast	85 percentil	Högsta hastighet
Personbilar	1038	27 km/h	38 km/h	59 km/h
Tung trafik	14	26 km/h	33 km/h	44 km/h
<b>Totalt</b>	<b>1052</b>	<b>27 km/h</b>	<b>38 km/h</b>	<b>59 km/h</b>





# ESKILSTUNA KOMMUN

## Skogstorpsskolan

- 68 % kör för fort
- Medelhastigheten är 35 km/h
- 24 % kör över 40 km/h
- 1 % kör över 50 km/h
- Den högsta hastigheten uppmättes till 91 km/h
- Mätningen utfördes under perioden 24/9 - 29/9 2014
- Mätningen utfördes mellan klockan 07-17 under perioden.



Hastighetsbegränsningen till 30 km/h gäller mellan kl. 7- 17 vardagar. I övrig tid 50 km/h.

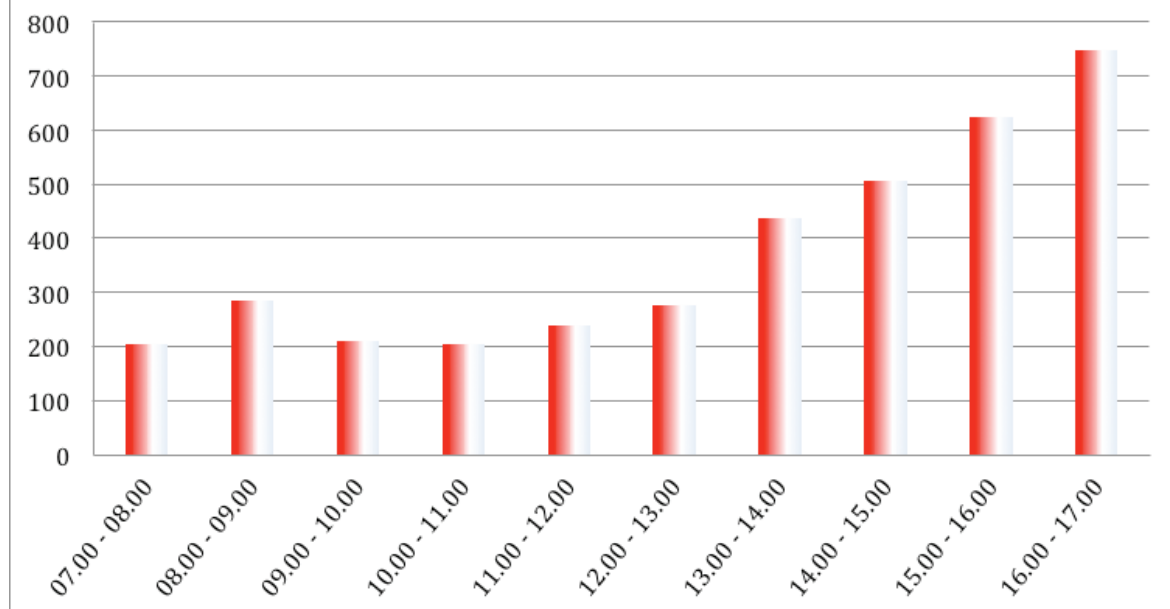
● = mätplats båda riktningarna

### Andel fordon i olika hastighetsintervall, % (2014)



Kategori	Antal fordon per dygn	Medelhast	85 percentil	Högsta hastighet
Personbilar	1738	35 km/h	44 km/h	91 km/h
Tung trafik	129	28 km/h	37 km/h	57 km/h
<b>Totalt</b>	<b>1867</b>	<b>35 km/h</b>	<b>44 km/h</b>	<b>91 km/h</b>

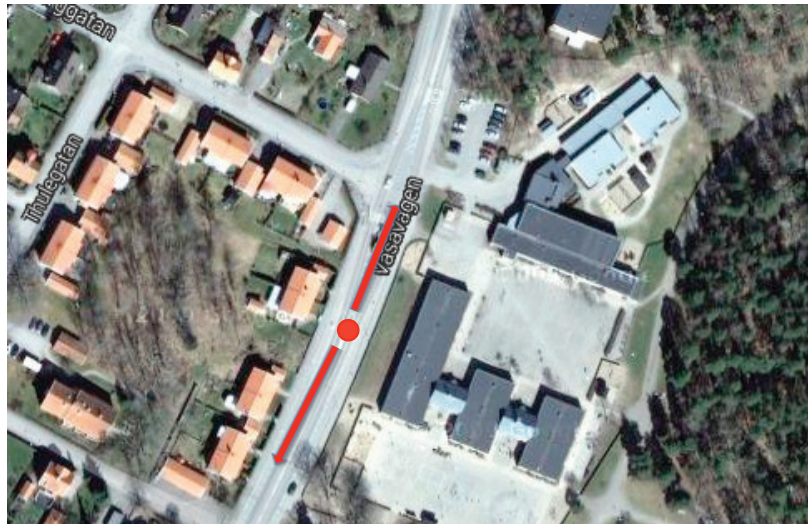
### Antal fordon per timme



# ESKILSTUNA KOMMUN

## Skogsängsskolan

- 53 % kör för fort
- Medelhastigheten är **31 km/h**
- 10 % kör över 40 km/h
- 0 % kör över 50 km/h
- Den högsta hastigheten uppmättes till **69 km/h**
- Mätningen utfördes under perioden 24/9 - 29/9 2014
- Mätningen utfördes mellan klockan 07-17 under perioden.



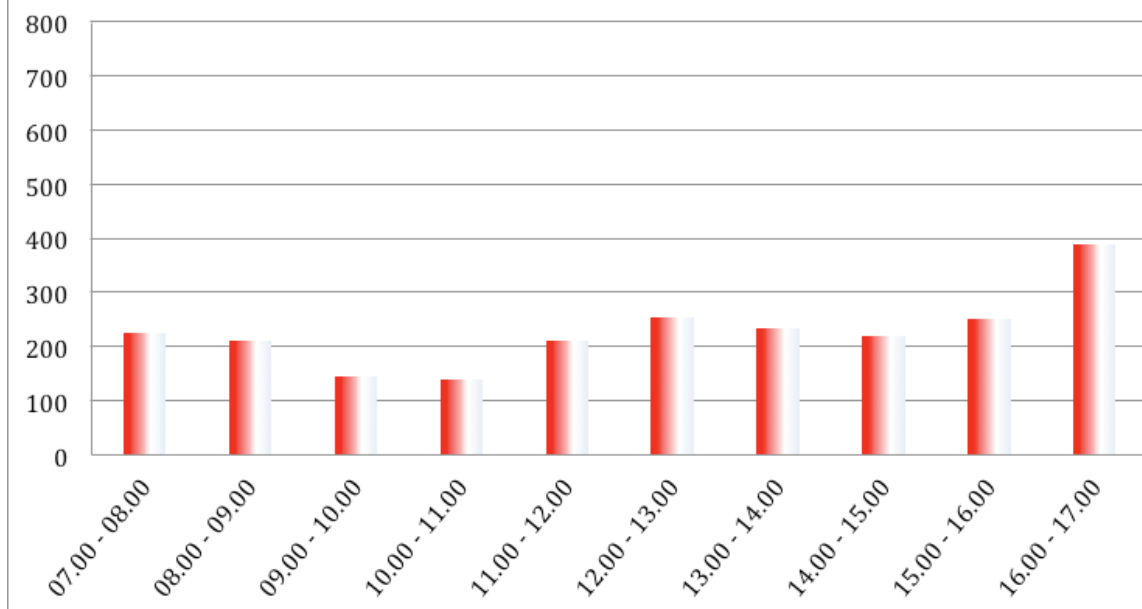
● = mätplats båda riktningarna

### Andel fordon i olika hastighetsintervall, % (2014)



Kategori	Antal fordon per dygn	Medelhast	85 percentil	Högsta hastighet
Personbilar	1094	31 km/h	39 km/h	69 km/h
Tung trafik	44	28 km/h	32 km/h	39 km/h
<b>Totalt</b>	<b>1138</b>	<b>31 km/h</b>	<b>38 km/h</b>	<b>69 km/h</b>

### Antal fordon per timme



# FLENS KOMMUN

## Malmaskolan

- 55 % kör för fort
- Medelhastigheten är **35 km/h**
- 24 % kör över 40 km/h
- 1 % kör över 50 km/h
- Den högsta hastigheten uppmättes till **100 km/h**
- Mätningen utfördes under perioden 24/9 - 29/9 2014
- Mätningen utfördes mellan klockan 07-17 under perioden.



● = mätplats båda riktningarna

### Andel fordon i olika hastighetsintervall, % (2014)



Kategori	Antal fordon per dygn	Medelhast	85 percentil	Högsta hastighet
Personbilar	2084	35 km/h	44 km/h	100 km/h
Tung trafik	142	31 km/h	38 km/h	56 km/h
<b>Totalt</b>	<b>2225</b>	<b>35 km/h</b>	<b>44 km/h</b>	<b>100 km/h</b>

### Fordon per timme

